

ลุ่มน้ำโดนเลสาบ

1. สภาพภูมิประเทศ

ลุ่มน้ำโดนเลสาบ เป็นลุ่มน้ำขนาดเล็กตั้งอยู่ทางทิศตะวันออกของประเทศ วางตัวตามแนวทิศเหนือ-ใต้ มีพื้นที่ลุ่มน้ำรวมทั้งสิ้น ประมาณ 4,086 ตารางกิโลเมตร มีพื้นที่ครอบคลุมในเขตจังหวัดสระแก้ว และจันทบุรี มีสภาพพื้นที่ตอนบนเป็นแนวเทือกเขาบรรทัดซึ่งกั้นเขตพื้นที่จังหวัดบุรีรัมย์และจังหวัดสระแก้ว เป็นต้นกำเนิดของลำน้ำต่างๆหลายสาย พื้นที่ในเขตอำเภอตาพระยาส่วนใหญ่เป็นภูเขาและมีที่ราบริมลำน้ำ สำหรับพื้นที่ตอนกลางของลุ่มน้ำซึ่งอยู่ในเขตอำเภออรัญประเทศและอำเภอวัฒนานคร เป็นที่ราบโดยลาดเทลงจากทิศตะวันตกไปทิศตะวันออก ส่วนในเขตอำเภอวัฒนานครจะเป็นที่ราบสูงและมีภูเขาซึ่งกั้นพื้นที่ต้นกำเนิดของคลองน้ำใส พื้นที่ทางตอนใต้ในเขตอำเภอโป่งน้ำร้อนมีสภาพเป็นภูเขาสูง มีเทือกเขาสอยดาวเป็นต้นกำเนิดของคลองพระพุทธและคลองโป่งน้ำร้อน เนื่องจากสภาพพื้นที่มีความลาดเทจากทิศตะวันตกไปสู่ทิศตะวันออก ลำน้ำสายต่างๆจึงไหลออกไปทางประเทศกัมพูชาและลงทะเลสาบเขมร

ลุ่มน้ำโดนเลสาบไม่มีลำน้ำสายหลัก มีเพียงลำน้ำสายย่อยๆที่สำคัญ ได้แก่ ห้วยพรมโหด คลองน้ำใส คลองด่าน ห้วยยาง คลองพระพุทธ ลำสะโตน ห้วยตะเคียน ห้วยนางาม และคลองโป่งน้ำร้อน ดังแสดงสภาพภูมิประเทศ และขอบเขตพื้นที่ลุ่มน้ำโดนเลสาบ ครอบคลุมเขตการปกครอง 2 จังหวัด 7 อำเภอ 45 ตำบล โดยอยู่ในเขตจังหวัดสระแก้ว และจันทบุรี

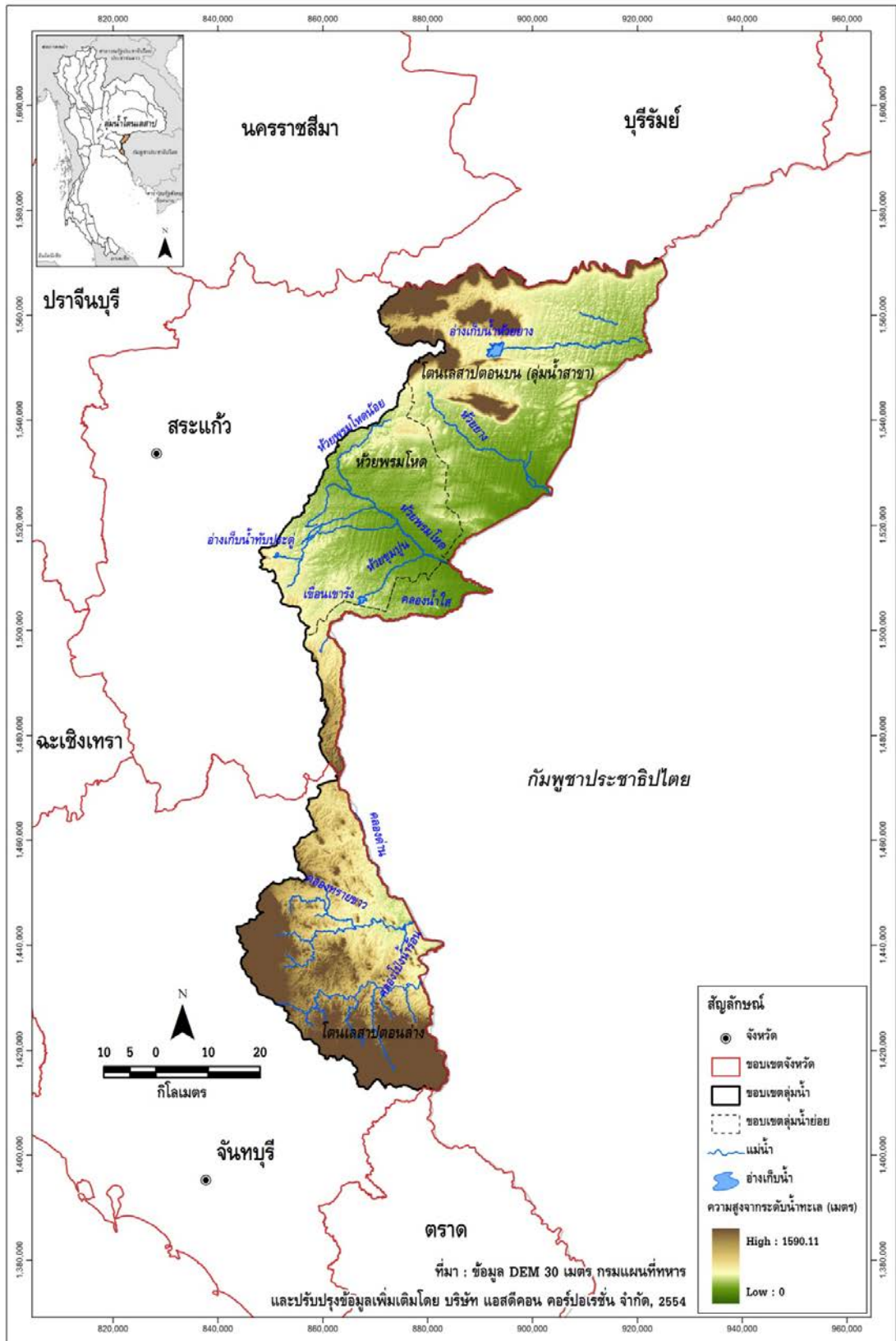
ทิศเหนือ	ติดกับลุ่มน้ำมูล
ทิศใต้	ติดกับลุ่มน้ำชายฝั่งทะเลตะวันออก
ทิศตะวันออก	ติดกับประเทศกัมพูชา
ทิศตะวันตก	ติดกับลุ่มน้ำปราจีนบุรี

2. ปริมาณน้ำฝน

น้ำฝนรายปีเฉลี่ยทั้งพื้นที่ลุ่มน้ำ ประมาณ 1,497.4 มิลลิเมตร เป็นปริมาณน้ำฝนในช่วงฤดูฝน (พฤษภาคม – ตุลาคม) ประมาณ 1,292.0 มิลลิเมตร (คิดเป็นร้อยละ 86.3 ของปริมาณน้ำฝนทั้งปี) และเป็นปริมาณน้ำฝนในช่วงฤดูแล้ง (พฤศจิกายน – เมษายน) ประมาณ 205.4 มิลลิเมตร (คิดเป็นร้อยละ 13.7 ของปริมาณน้ำฝนทั้งปี)

3. ปริมาณน้ำท่า

ปริมาณน้ำท่าตามธรรมชาติรายปีเฉลี่ย 1,605.9 ล้านลูกบาศก์เมตร โดยเป็นปริมาณน้ำท่าเฉลี่ยในช่วงฤดูฝน ประมาณ 1,316.4 ล้านลูกบาศก์เมตร (คิดเป็นร้อยละ 82.0 ของปริมาณน้ำท่าทั้งปี) และเป็นปริมาณน้ำท่าเฉลี่ยในช่วงฤดูแล้งประมาณ 289.5 ล้านลูกบาศก์เมตร (คิดเป็นร้อยละ 18.0 ของปริมาณน้ำท่าทั้งปี)



รูปที่ 1 สภาพภูมิประเทศ ลุ่มน้ำโดนเลสาบ

4. สภาพปัญหาการขาดแคลนน้ำ

ปัญหาด้านภัยแล้งหรือการขาดแคลนน้ำ ในภาพรวมของพื้นที่ลุ่มน้ำโดนเลสาบ สามารถสรุปสาเหตุของปัญหาได้ดังนี้

- 1) ความต้องการใช้น้ำที่เพิ่มมากขึ้น จากการขยายตัวของชุมชน อุตสาหกรรมและการท่องเที่ยวในพื้นที่ลุ่มน้ำ
- 2) ปริมาณฝนตกในบางพื้นที่ลุ่มน้ำสาขามีปริมาณน้อย ประกอบกับขาดแหล่งเก็บกักน้ำต้นทุนที่เพียงพอ กับความต้องการใช้น้ำภายในลุ่มน้ำบางลุ่มน้ำสาขา
- 3) เกิดปัญหาในกระบวนการอนุมัติโครงการในการพัฒนาโครงการแหล่งน้ำขนาดใหญ่ เนื่องจากติดปัญหาผลกระทบสิ่งแวดล้อม เนื่องจากโครงการเข้าไปอยู่ในพื้นที่ป่าหรือเขตอนุรักษ์
- 4) ปัญหาการบุกรุกที่ป่าสงวนและที่สาธารณะประโยชน์ จากการเพิ่มขึ้นของประชากรทำให้มีความต้องการพื้นที่เพื่อการเกษตรเพิ่มมากขึ้นก่อให้เกิดปัญหาเรื่องที่ดินในการพัฒนาแหล่งน้ำ
- 5) ปัญหาด้านประสิทธิภาพการใช้น้ำทางด้านระบบประปาและโครงการชลประทานมีประสิทธิภาพต่ำ

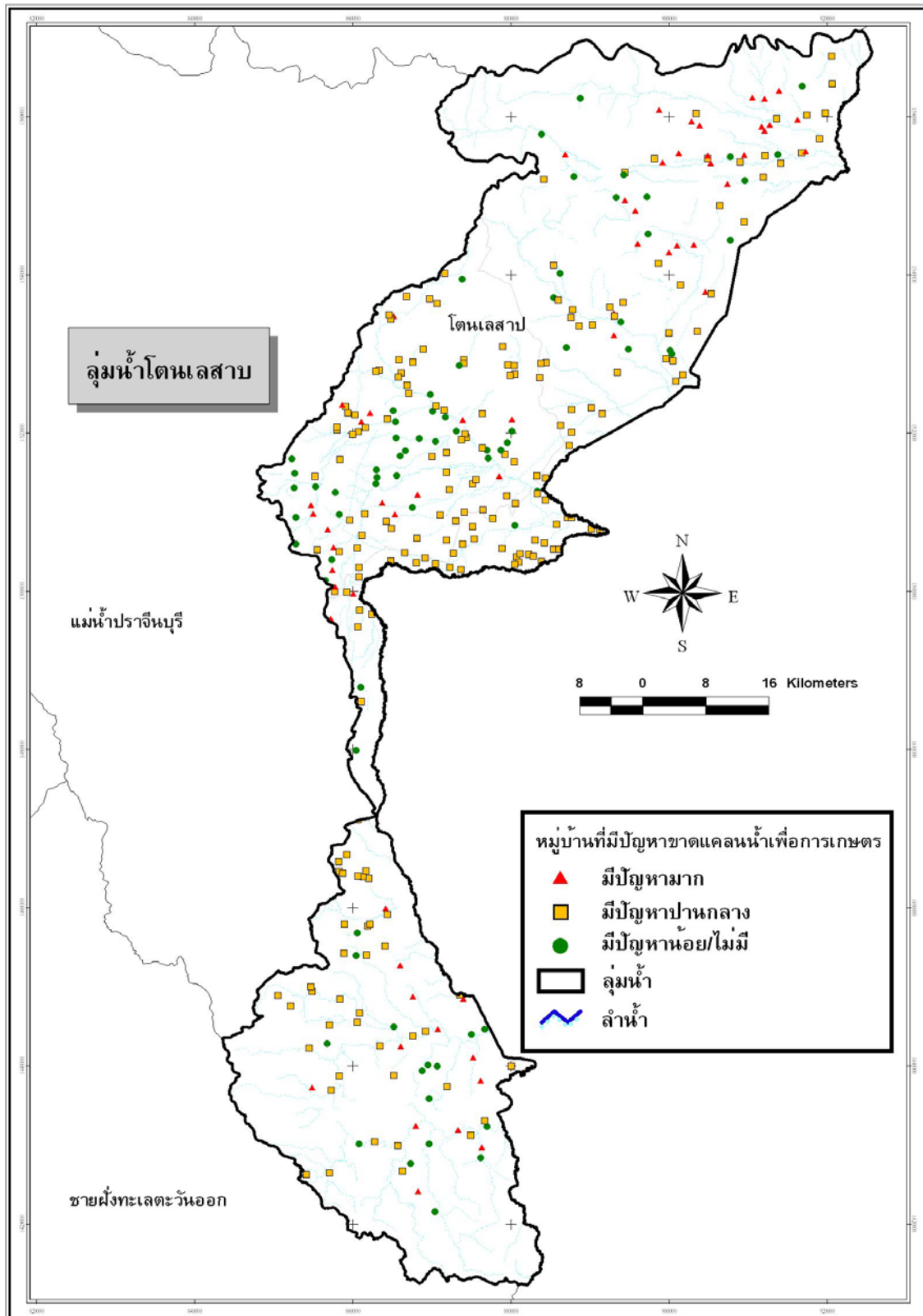
5. แนวทางแก้ไขปัญหา

1) ลุ่มน้ำสาขาโดนเลสาบตอนบนและลุ่มน้ำสาขาห้วยพรมโหด

ลุ่มน้ำสาขาโดนเลสาบตอนบน อยู่ในจังหวัดสระแก้ว ได้แก่ อำเภอตาพระยา กิ่งอำเภอโคกสูง อำเภออรัญประเทศ บางส่วนของอำเภอวัฒนานคร และอำเภอคลองหาด มีลำน้ำสายหลัก คือ ห้วยยาง ห้วยสะโตน ห้วยตะเคียน ห้วยนางาม ห้วยพรมโหด และคลองหว่า ลำน้ำเหล่านี้มีทิศทางการไหลไปทางทิศตะวันออกเฉียงใต้เข้าสู่ประเทศกัมพูชา สภาพปัญหาขาดแคลนน้ำในพื้นที่ลุ่มน้ำสาขาโดนเลสาบตอนบน ขาดแคลนน้ำเพื่อการเกษตร โดยไม่มีการขาดแคลนน้ำเพื่ออุปโภค-บริโภค การท่องเที่ยว อุตสาหกรรม และปศุสัตว์ การก่อสร้างอ่างเก็บน้ำขนาดใหญ่เพิ่มเติมไม่สามารถแก้ไขปัญหาการขาดแคลนน้ำได้มากนัก เนื่องจากพื้นที่ลุ่มน้ำสาขาโดนเลสาบตอนบนมีปริมาณน้ำท่าต่อหน่วยพื้นที่ค่อนข้างต่ำ โดยเฉพาะบริเวณอำเภอตาพระยาและกิ่งอำเภอโคกสูง ทำให้อ่างฯห้วยยางซึ่งมีอยู่ปัจจุบันมีปริมาณน้ำไม่เพียงพอสำหรับพื้นที่ชลประทานตามแนวคลองห้วยยาง มีแนวทางดังนี้ ขยายและปรับปรุงอ่างเก็บน้ำที่มีอยู่ พัฒนาอ่างเก็บน้ำขนาดกลางเช่น อ่างเก็บน้ำห้วยสะโตน และพัฒนาโครงการแหล่งน้ำขนาดเล็ก

2. ลุ่มน้ำสาขาโดนเลสาบตอนล่าง

สภาพพื้นที่ส่วนใหญ่ของลุ่มน้ำสาขาคลองย้อยโป่งน้ำร้อนและคลองพระพุทธร โดยเฉพาะบริเวณต้นน้ำสาขาแต่ละสายเป็นภูเขาสูงชัน เมื่อเกิดฝนตกหนักจึงก่อให้เกิดน้ำหลากอย่างรวดเร็วเข้าท่วมพื้นที่สองฝั่งที่ลำน้ำไหลผ่าน สภาพการเกิดอุทกภัยในแต่ละพื้นที่ที่ลำน้ำสาขาแต่ละสายไหลผ่าน ได้แก่ คลองตาตง คลองโป่งน้ำร้อนคลองเครือหวาย คลองใหญ่ คลองพระพุทธร และคลองทรายขาว มีแนวทางดังนี้ สำรวจออกแบบและเตรียมความพร้อมในการพัฒนาอ่างเก็บน้ำอื่นๆ เพิ่มเติม ตามความต้องการของท้องถิ่น เช่น อ่างเก็บน้ำคลองโป่งน้ำร้อน อ่างเก็บน้ำคลองตาตง อ่างเก็บน้ำคลองตาปลาย และอ่างเก็บน้ำคลองเครือหวาย



รูปที่ 2 พื้นที่ขาดแคลนน้ำด้านการเกษตร ลุ่มน้ำโตนเลสาบ