

ลุ่มน้ำท่าจีน

1. สภาพภูมิประเทศ

ลุ่มน้ำท่าจีน ตั้งอยู่ในเขตภาคกลางของประเทศและอยู่ทางฝั่งขวาของแม่น้ำเจ้าพระยา วางตัวตามแนวทิศเหนือ – ใต้ มีพื้นที่ลุ่มน้ำรวมทั้งสิ้น ประมาณ 13,492 ตารางกิโลเมตรโดยพื้นที่ครอบคลุมอยู่ในเขต 8 จังหวัด ได้แก่ อุทัยธานี ชัยนาท สุพรรณบุรี นครปฐม สมุทรสาคร อ่างทองพระนครศรีอยุธยา และนนทบุรี โดยมีติดกับลุ่มน้ำอื่นดังต่อไปนี้

- ทิศเหนือ ติดกับลุ่มน้ำสะแกกรัง
- ทิศใต้ ติดกับอ่าวไทย
- ทิศตะวันออก ติดกับลุ่มน้ำเจ้าพระยา
- ทิศตะวันตก ติดกับลุ่มน้ำแม่กลอง

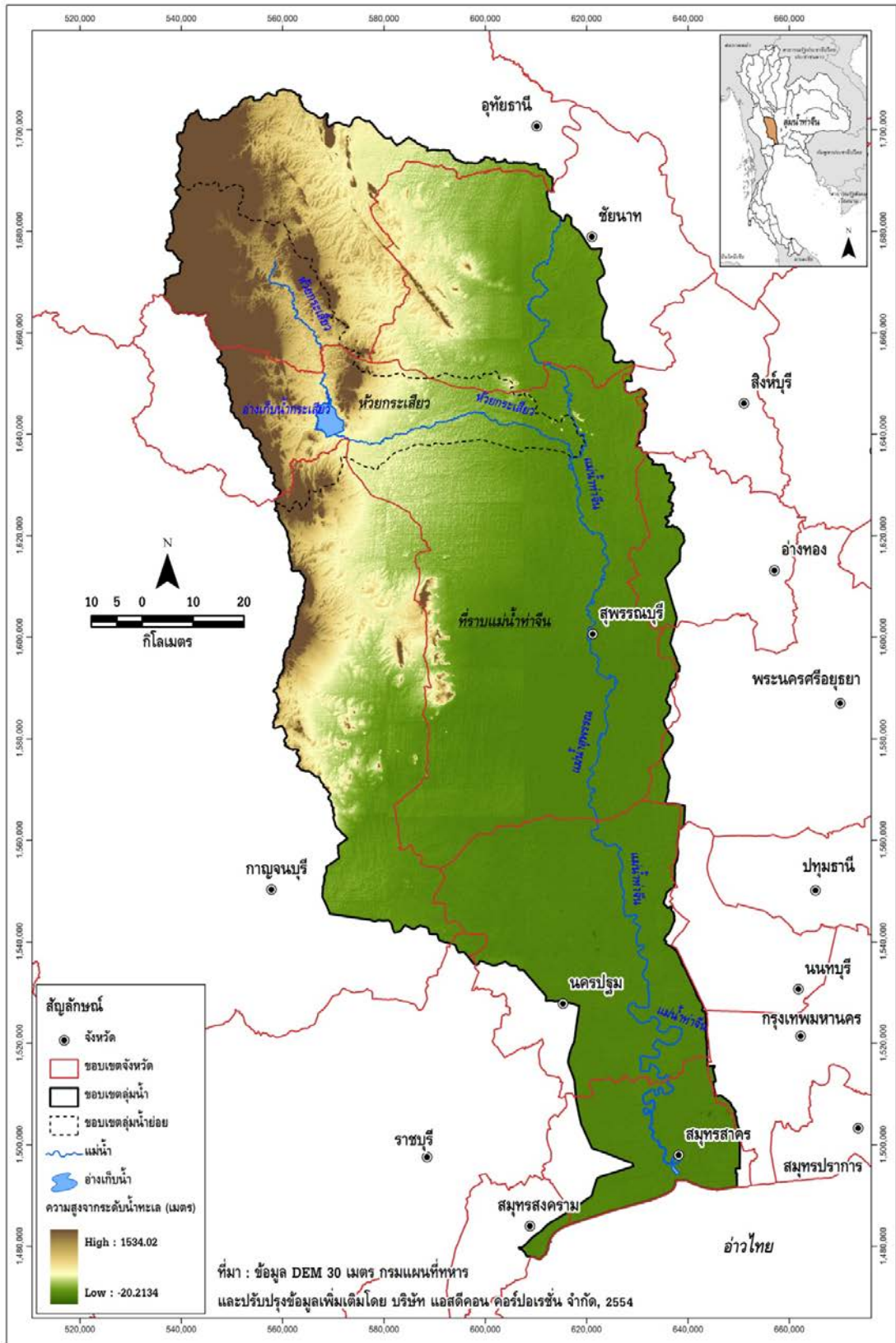
ลักษณะภูมิประเทศโดยรวมของลุ่มน้ำเป็นที่ราบลุ่ม ตอนบนเป็นเชิงเขาแต่มีระดับไม่สูงมากนัก ส่วนทางตอนกลางและตอนล่างเป็นที่ราบลุ่มติดต่อกับที่ราบลุ่มของลุ่มน้ำแม่กลอง แม่น้ำท่าจีนมีชื่อเรียกต่าง ๆ กัน ตาม ลำน้ำไหลผ่านตั้งแต่ต้นน้ำจนถึงปากแม่น้ำ คือ คลองมะขามเฒ่า แม่น้ำสุพรรณบุรี แม่น้ำนครชัยศรี และ แม่น้ำท่าจีน ดังรูปที่ 1

2. ปริมาณน้ำฝน

น้ำฝนรายปีเฉลี่ยทั้งพื้นที่ลุ่มน้ำ ประมาณ 1,046.0 มิลลิเมตร เป็นปริมาณน้ำฝนในช่วงฤดูฝน (พฤษภาคม – ตุลาคม) ประมาณ 906.4 มิลลิเมตร (คิดเป็นร้อยละ 86.7 ของปริมาณน้ำฝนทั้งปี) และเป็นปริมาณน้ำฝนในช่วงฤดูแล้ง (พฤศจิกายน – เมษายน) ประมาณ 139.6 มิลลิเมตร (คิดเป็นร้อยละ 13.3 ของปริมาณน้ำฝนทั้งปี)

3. ปริมาณน้ำท่า

ปริมาณน้ำท่าตามธรรมชาติรายปีเฉลี่ย 3,891.2 ล้านลูกบาศก์เมตร โดยเป็นปริมาณน้ำท่าเฉลี่ยในช่วงฤดูฝน ประมาณ 3,204.8 ล้านลูกบาศก์เมตร (คิดเป็นร้อยละ 82.4 ของปริมาณน้ำท่าทั้งปี) และเป็นปริมาณน้ำท่าเฉลี่ยในช่วงฤดูแล้ง ประมาณ 686.4 ล้านลูกบาศก์เมตร (คิดเป็นร้อยละ 17.6 ของปริมาณน้ำท่าทั้งปี)



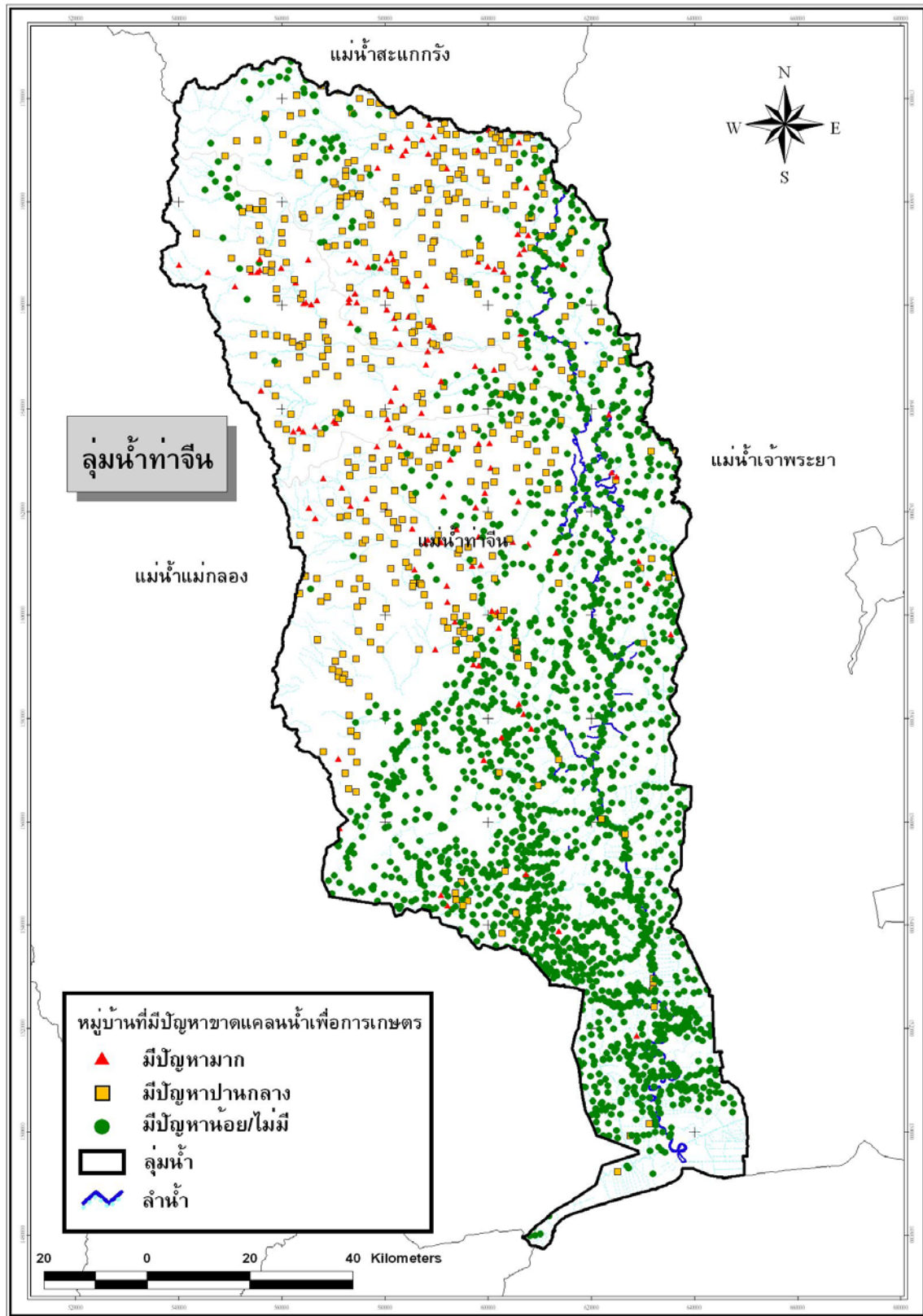
รูปที่ 1 สภาพภูมิประเทศ ลุ่มน้ำท่าจีน

4. สภาพปัญหาการขาดแคลนน้ำที่เกิดขึ้นในพื้นที่ลุ่มน้ำสะแกกรังมีสาเหตุมาจาก

ปัญหาการขาดแคลนน้ำในลุ่มน้ำท่าจีน ส่วนใหญ่เป็นการขาดแคลนน้ำเพื่อการอุปโภคบริโภคและการขาดแคลนน้ำเพื่อการเกษตร เนื่องจากในปัจจุบันมีการขยายตัวของชุมชนและการเกษตรกรรมเพิ่มมากขึ้น สรุปปัญหาการขาดแคลนน้ำมีสาเหตุต่างๆ ดังนี้

- 1) ไม่มีแหล่งเก็บกักน้ำในลุ่มน้ำ ต้องใช้น้ำจากอ่างเก็บน้ำขนาดใหญ่ ได้แก่ เขื่อนภูมิพลและเขื่อนสิริกิติ์ ในแม่น้ำปิงและแม่น้ำน่าน ตามลำดับ
- 2) พื้นที่การเกษตรมากกว่าศักยภาพของปริมาณน้ำท่าในลุ่มน้ำ
- 3) มีการใช้น้ำในพื้นที่ชลประทานในเขตลุ่มน้ำเจ้าพระยา-ท่าจีน เป็นปริมาณมาก โดยเฉพาะในบางพื้นที่มีการทำนาถึงปีละ 3 ครั้ง
- 4) ความต้องการใช้น้ำมีมากเนื่องจากการขยายตัวของชุมชน อุตสาหกรรม และการท่องเที่ยว

ประเด็นปัญหาที่สำคัญ	แนวทางการแก้ไข
<p>ด้านการขาดแคลนน้ำและภัยแล้ง</p> <p>1) ปัญหาขาดแคลนน้ำ เพื่อการอุปโภคบริโภค อันเนื่องมาจากขาดระบบประปาหมู่บ้าน และ/หรือระบบประปาที่มีอยู่ไม่มีประสิทธิภาพ</p>	<ul style="list-style-type: none"> - ก่อสร้างระบบประปาให้ครบและทั่วถึงทุกหมู่บ้าน - เสริมสร้างขีดความสามารถของผู้ประกอบการในพื้นที่เพื่อเข้ามารับงานการดูแลและดำเนินการประปาหมู่บ้านจากองค์กรปกครองส่วนท้องถิ่น เพื่อให้ระบบสามารถดำเนินการได้อย่างเต็มประสิทธิภาพ ทั้งนี้เพื่อให้นโยบายการก่อสร้างระบบประปาให้ครบและทั่วถึง
<p>2) การใช้น้ำมากในพื้นที่ชลประทาน</p>	<ul style="list-style-type: none"> - กำหนดเกณฑ์และวางแผนการจัดการน้ำในอ่างเก็บน้ำเขื่อนภูมิพล เขื่อนสิริกิติ์ และเขื่อนกระเสียวในปริมาณน้ำปานกลาง และปีน้ำน้อย - วางแผนการปลูกพืชฤดูแล้งให้เหมาะสมกับปริมาณน้ำต้นทุน - ส่งเสริมการปลูกพืชเศรษฐกิจใช้น้ำน้อย - บริหารจัดการน้ำเพื่อจัดสรรน้ำอย่างเป็นธรรม โดยมีการปลูกพืชปีละ 2 ครั้ง การกำหนดสัดส่วนการใช้น้ำในแต่ละกิจกรรม
<p>3) ปัญหาสภาพป่าต้นน้ำเสื่อมโทรม</p>	<ul style="list-style-type: none"> - ทำการฟื้นฟูสภาพป่าต้นน้ำที่เสื่อมโทรม - ส่งเสริมให้มีการปลูกป่าในพื้นที่สาธารณะ
<p>4) มีพื้นที่การเกษตรมากกว่าศักยภาพปริมาณน้ำท่า</p>	<ul style="list-style-type: none"> - ควบคุมการใช้พื้นที่การเกษตร - ส่งเสริมการพัฒนาการเกษตรตามแนวทฤษฎีใหม่ - ปรับเปลี่ยนพื้นที่การเกษตรให้เหมาะสมกับสมรรถนะของดินและน้ำ - ก่อสร้างโครงการเพิ่มปริมาณน้ำต้นทุนโดยการผันน้ำยวมและน้ำเมยมายังเขื่อนภูมิพล และผันน้ำโขง-กก-อิง มายังเขื่อนสิริกิติ์ - ผันน้ำส่วนเกินจากลุ่มน้ำแม่กลอง ไปลุ่มน้ำท่าจีน



รูปที่ 2 พื้นที่ขาดแคลนน้ำด้านการเกษตร ลุ่มน้ำท่าจีน