

ลุ่มน้ำสะแกกรัง

1. สภาพภูมิประเทศ

ลุ่มน้ำสะแกกรังตั้งอยู่ทางตอนกลางของประเทศไทย มีพื้นที่ลุ่มน้ำรวมทั้งสิ้น 5,056 ตารางกิโลเมตร ครอบคลุมพื้นที่ 3 จังหวัด ได้แก่ จังหวัดอุทัยธานี นครสวรรค์ และกำแพงเพชร ลักษณะลุ่มน้ำวางตัวตามแนวตะวันตก - ตะวันออก มีทิศเหนือของลุ่มน้ำติดต่อกับลุ่มน้ำปิง ทิศใต้ติดกับลุ่มน้ำท่าจีน ทิศตะวันตกติดกับลุ่มน้ำแม่กลอง และทิศตะวันออกติดกับลุ่มน้ำเจ้าพระยา

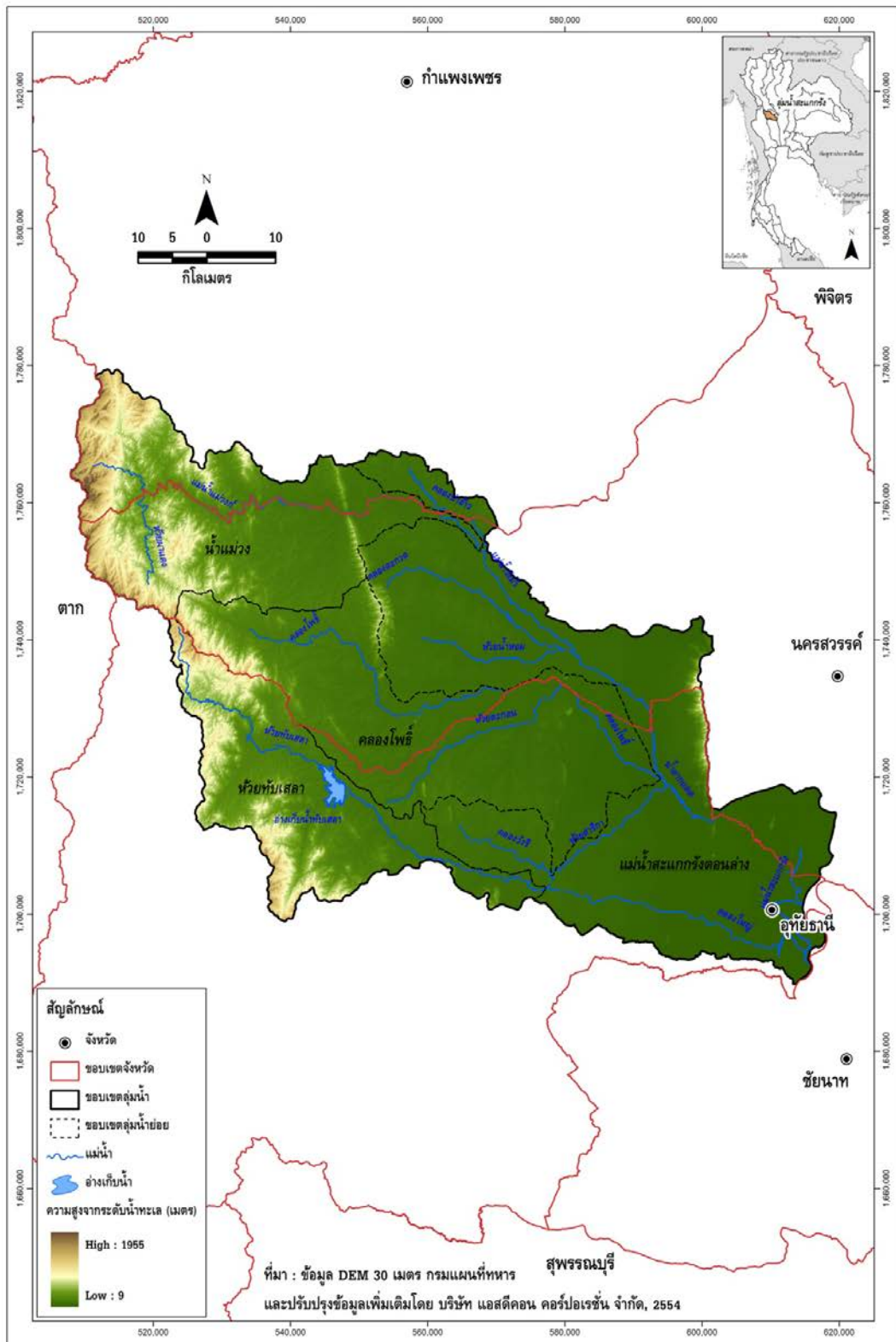
บริเวณทิศตะวันตกของลุ่มน้ำเป็นเทือกเขาสูง และเป็นต้นน้ำของลำน้ำสาขาที่สำคัญหลายสาย ได้แก่ ห้วยแม่วงก์ ห้วยคลองโพธิ์ และห้วยทับเสลา ต้นกำเนิดของลำน้ำสะแกกรังคือเทือกเขาโมโกจู ซึ่งเป็นเส้นแบ่งเขตระหว่างจังหวัดตากและจังหวัดนครสวรรค์ ทางด้านต้นน้ำของลำน้ำสาขาทั้ง 3 สายนี้จะมีความลาดชันค่อนข้างมากและค่อยลาดเทลงจนไหลออกสู่ทุ่งราบของแม่น้ำเจ้าพระยาทางด้านตะวันออกของลุ่มน้ำ ลำน้ำสาขาซึ่งเป็นต้นกำเนิดของลำน้ำสะแกกรัง คือ ห้วยแม่วงก์ ไหลผ่านกิ่งอำเภอแม่วงก์และอำเภอลาดยาว จังหวัดนครสวรรค์มาบรรจบกับห้วยคลองโพธิ์ ซึ่งไหลมาจากเทือกเขาแนวแบ่งเขต ระหว่างจังหวัดนครสวรรค์ และจังหวัดอุทัยธานี ที่อำเภอสว่างอารมณ์ จังหวัดอุทัยธานี กลายเป็นน้ำตกแดด แล้วไหลลงมาบรรจบกับห้วยทับเสลา ในเขตอำเภอทัพทัน จังหวัดอุทัยธานี เข้าเขตอำเภอเมือง จังหวัดนครสวรรค์ เลียบผ่านภูเขาสะแกกรังจึงได้ชื่อว่าแม่น้ำสะแกกรังก่อนจะลงสู่แม่น้ำเจ้าพระยาทางตอนเหนือของเขื่อนเจ้าพระยา

2. ปริมาณน้ำฝน

ปริมาณน้ำฝนเฉลี่ยทั้งพื้นที่ลุ่มน้ำ ประมาณ 1,199.3 มิลลิเมตร เป็นปริมาณน้ำฝนในช่วงฤดูฝน (พฤษภาคม - ตุลาคม) ประมาณ 1,033.2 มิลลิเมตร (คิดเป็นร้อยละ 86.2 ของปริมาณน้ำฝนทั้งปี) และเป็นปริมาณน้ำฝนในช่วงฤดูแล้ง (พฤศจิกายน-เมษายน) ประมาณ 166.1 มิลลิเมตร (คิดเป็นร้อยละ 13.8 ของปริมาณน้ำฝนทั้งปี)

3. ปริมาณน้ำท่า

ปริมาณน้ำท่าตามธรรมชาติรายปีเฉลี่ย 1,294.5 ล้านลูกบาศก์เมตร โดยเป็นปริมาณน้ำท่าเฉลี่ยในช่วงฤดูฝน ประมาณ 977.9 ล้านลูกบาศก์เมตร (คิดเป็นร้อยละ 75.5 ของปริมาณน้ำทั้งปี) และเป็นปริมาณน้ำท่าเฉลี่ยในช่วงฤดูแล้ง ประมาณ 316.6 ล้านลูกบาศก์เมตร (คิดเป็นร้อยละ 24.5 ของปริมาณน้ำทั้งปี)



รูปที่ 1 สภาพภูมิประเทศ ลุ่มน้ำสะแกกรัง

4. สภาพปัญหาการขาดแคลนน้ำที่เกิดขึ้นในพื้นที่ลุ่มน้ำสะแกกรังมีสาเหตุมาจาก

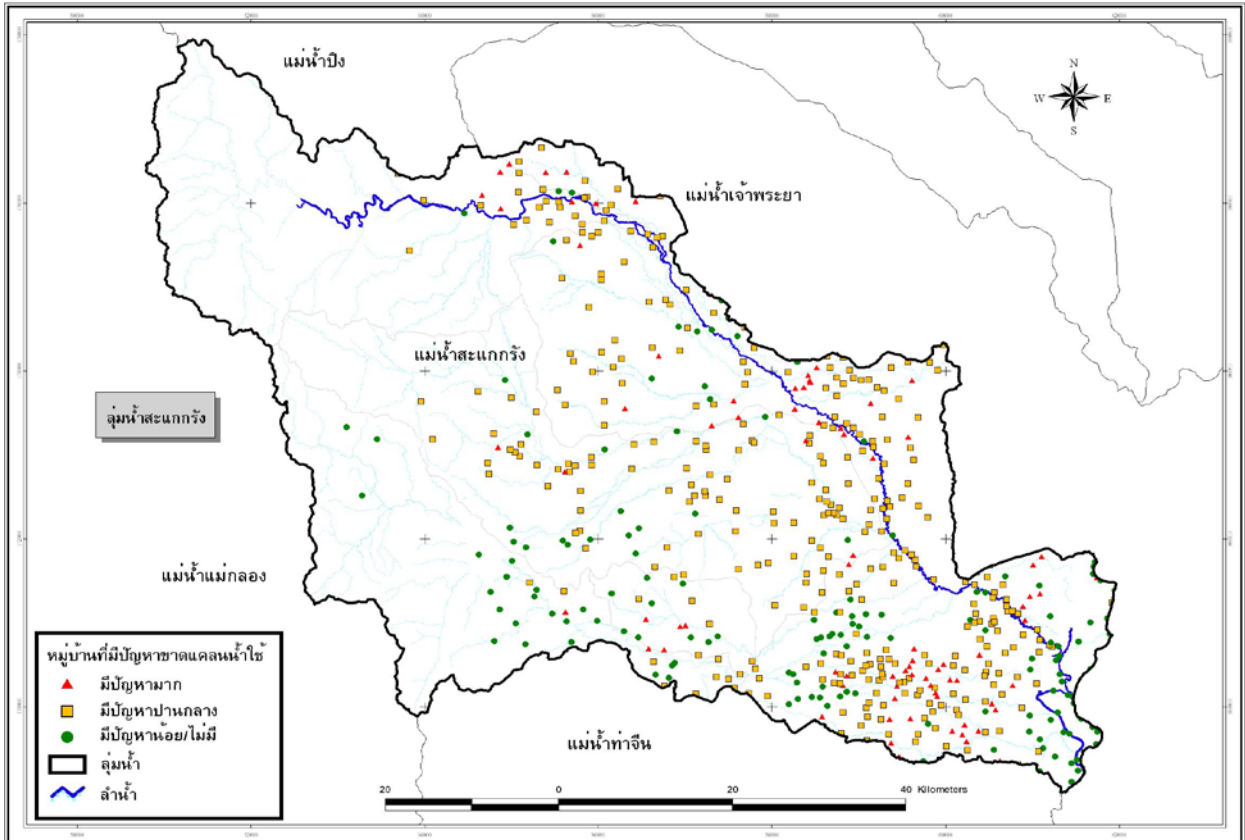
1) มีการใช้น้ำเพื่อการเกษตรเป็นปริมาณมาก และพื้นที่เกษตรส่วนใหญ่ใช้น้ำจากฝนที่ตกในพื้นที่เป็นหลัก ดังนั้นในช่วงฤดูฝนที่เกิดภาวะฝนทิ้งช่วงก็ทำให้ผลิตผลทางการเกษตรเกิดความเสียหาย และในฤดูแล้งก็ไม่สามารถทำการเพาะปลูกได้ โดยสรุปแล้วในลุ่มน้ำสะแกกรังมีพื้นที่การเกษตรมากกว่าศักยภาพของปริมาณน้ำท่าในลุ่มน้ำ

2) ศักยภาพของพื้นที่ในการพัฒนาแหล่งเก็บกักน้ำต้นทุนมีจำกัด โครงการที่ได้วางแผนไว้ก็ไม่สามารถพัฒนาตามแผนที่วางไว้ได้ เช่น โครงการอ่างเก็บน้ำเขื่อนคลองโพธิ์ และอ่างเก็บน้ำเขื่อนแม่วัง เป็นต้น

3) ปัญหาด้านการบริหารจัดการ ระบบประปาหมู่บ้าน หรือบ่อน้ำบาดาลสาธารณะ สถานีสูบน้ำด้วยไฟฟ้า ฝ่ายขนาดเล็กเพื่อการชลประทาน ที่ก่อสร้างโดยหน่วยงานต่างๆ ที่เกี่ยวข้อง แล้วถ่ายโอนให้กับองค์กรปกครองส่วนท้องถิ่นดูแล มีปัญหาขาดบุคลากรที่มีความรู้ความสามารถดำเนินการ และขาดงบประมาณในการดูแล และบำรุงรักษา ทำให้การใช้งานไม่มีประสิทธิภาพ

4) พื้นที่ป่าต้นน้ำลำธารและพื้นที่สาธารณะถูกบุกรุก ทำให้ลดพื้นที่การดูดซับน้ำ แหล่งเก็บน้ำธรรมชาติ โดยเฉพาะในพื้นที่ลุ่มน้ำแม่วังและลุ่มน้ำคลองโพธิ์ ทำให้เกิดปัญหาการขยายพื้นที่การเกษตรเกินศักยภาพของน้ำในลุ่มน้ำอีกด้วย

ประเด็นปัญหาที่สำคัญ	แนวทางการแก้ไข
<p>ด้านการขาดแคลนน้ำและภัยแล้ง</p> <p>1) ปัญหาขาดแคลนน้ำเพื่อการอุปโภคบริโภค อันเนื่องมาจากขาดระบบประปาหมู่บ้าน และ/หรือระบบประปาที่มีอยู่ไม่มีประสิทธิภาพ</p>	<ul style="list-style-type: none"> - ก่อสร้างระบบประปาให้ครบและทั่วถึงทุกหมู่บ้าน - เสริมสร้างขีดความสามารถของผู้ประกอบการในพื้นที่เพื่อเข้ามารับงานการดูแลและดำเนินการประปาหมู่บ้านจากองค์กรปกครองส่วนท้องถิ่น เพื่อให้ระบบสามารถดำเนินการได้อย่างเต็มประสิทธิภาพ ทั้งนี้เพื่อให้นโยบายการก่อสร้างระบบประปาให้ครบและทั่วถึงสามารถแก้ไขปัญหาได้อย่างยั่งยืน
<p>2) ปัญหาสภาพป่าต้นน้ำเสื่อมโทรม</p>	<ul style="list-style-type: none"> - ทำการฟื้นฟูสภาพป่าต้นน้ำที่เสื่อมโทรม - ส่งเสริมให้มีการปลูกป่าในพื้นที่สาธารณะ
<p>3) การใช้น้ำมากในพื้นที่ชลประทาน</p>	<ul style="list-style-type: none"> - กำหนดเกณฑ์และวางแผนการจัดการน้ำในอ่างเก็บน้ำเขื่อนทับเสลา ในปีน้ำมาก ปีน้ำปานกลาง และปีน้ำน้อย - วางแผนการปลูกพืชฤดูแล้งให้เหมาะสมกับปริมาณน้ำต้นทุน - ส่งเสริมการปลูกพืชเศรษฐกิจใช้น้ำน้อย
<p>4) มีพื้นที่การเกษตรมากกว่าศักยภาพของปริมาณน้ำท่า</p>	<ul style="list-style-type: none"> - ควบคุมการใช้พื้นที่การเกษตร - ส่งเสริมการพัฒนาการเกษตรตามแนวทฤษฎีใหม่ - ปรับเปลี่ยนพื้นที่การเกษตรให้เหมาะสมกับสมรรถนะของดินและน้ำ - ก่อสร้างโครงการอ่างเก็บน้ำในพื้นที่ที่มีศักยภาพ



รูปที่ 2 พื้นที่ขาดแคลนน้ำด้านการเกษตร ลุ่มน้ำสะแกกรัง